



# Instruction Manual

## TWM-30

US PATENT 9,713,217



### PACKAGE CONTENTS

- 1 - Weapon Mounted Light
- 2 - CR123A Lithium Batteries
- 4 - Inserts P1, P2, P3, P4 (P4 is pre-installed)
- 2 - Cross Rail Mounting Cap Head Screws (1 pre-installed & 1 spare)
- 1 - Allen Wrench

### WEAPON SAFETY

**PLEASE BE SURE TO READ, UNDERSTAND AND FOLLOW THESE SAFETY AND OPERATING INSTRUCTIONS WHEN HANDLING A FIREARM OR THE NIGHTSTICK TWM WHEN MOUNTED ON A FIREARM. FAILURE TO DO SO CAN BE DANGEROUS AND COULD RESULT IN SERIOUS INJURY, DAMAGE TO PROPERTY, OR DEATH.**

Use of a firearm under any circumstance is inherently dangerous. SERIOUS INJURY OR EVEN DEATH may result without proper training in the safe handling of firearms. Proper training should be obtained from an accredited firearms safety program conducted by a qualified instructor.

Read, understand and follow all of the safety instructions that came with your firearm before attaching your new TWM.

- Always assume every firearm is loaded and treat that firearm as such.
- Never point a firearm at anything that you are not willing to destroy.
- Never service your firearm or your TWM when mounted on a firearm without first activating the weapon's safety (if applicable), removing the magazine, opening the action and physically and visually inspecting to make sure that no ammunition is installed in the firearm.

### WEAPON MOUNTED LIGHT SAFETY

- Nightstick recommends that the TWM should only be activated with the non-trigger hand (support hand) while employing a two-hand grip on the firearm and with the trigger finger fully outside the trigger guard when applicable.

**WARNING: FAILURE TO DO SO COULD RESULT IN AN ACCIDENTAL DISCHARGE AND SERIOUS INJURY, DAMAGE TO PROPERTY, OR DEATH.**

- Thoroughly practice (employing safe training conditions) with the TWM and an unloaded firearm before using the weapon.

### BEFORE ATTACHING, INSPECTING OR SERVICING THE TWM

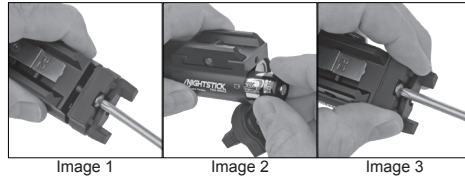
- Engage the safety on the firearm (if applicable).
- Remove the magazine from the firearm (if applicable).
- Open the action and visually and physically inspect the chamber to be sure it is empty.
- Keep the barrel pointed in a safe direction at all times and never place your hand in front of the muzzle.

**WARNING: IT IS IMPERATIVE THAT SAFETY MEASURES BE EMPLOYED AT ALL TIMES WHILE HANDLING A FIREARM.**

### GENERAL SAFETY WARNINGS

- DO NOT expose the batteries to water or salt water, or allow the batteries to get wet.
- DO NOT store the batteries with metallic objects that may cause a short circuit.
- Immediately discontinue use of the batteries if they emit an unusual smell, feel hot, change color, change shape or appear abnormal in any way.
- Keep out of the reach of children.

### STEP 1. INSTALL THE BATTERIES



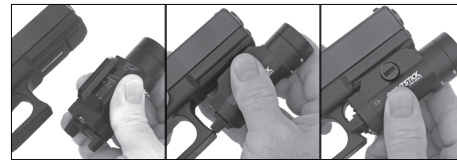
- To install the included CR123A Lithium Batteries in the TWM, begin by unscrewing the screw on the battery compartment door. (Image 1) This screw is designed to remain in the battery compartment door once it has been unscrewed, do not attempt to remove it.
- Insert both batteries into the battery compartment paying attention to the battery orientation marking on the sides of the light near the battery compartment door. (Image 2)
- Re-install the battery compartment screw by pressing the door fully closed and then tightening the screw until it is hand tight. Do not over tighten. (Image 3)
- Test the operation of the light (see OPERATION below).

### STEP 2. INSTALL THE LIGHT ONTO FIREARM

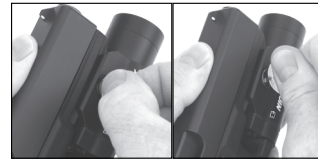
The TWM is designed to be easily attached and detached from the firearm's tactical rail. The firearm must have a tactical rail and it must have at least one cross rail slot. The TWM is not designed to be used on a firearm that does not have a cross rail slot.

**IMPORTANT: The GTWM comes pre-configured with the P4 Modular Channel-locking insert that fits Glocks and most handgun models. If the fit is not correct for your specific handgun, use the Allen wrench to switch to the P1, P2 or P3 insert that works best for your firearm.**

**Refer to the TWM-Series Modular Insert Reference Guide on [nightstick.com/products/twm-30](http://nightstick.com/products/twm-30) for a list of handgun models and inserts.**



- Push inward on the head of the rail clamp tension thumbscrew to open the adjustable portion of the rail clamp. (Image 4)
- While making sure your firearm is in a safe condition and the barrel is pointed in a safe direction, place the fixed portion of the rail clamp into the groove of the tactical rail on your firearm and align the insert tab with the slot on your firearm.
- Rotate the light onto the tactical rail (Image 5). Release the pressure on the tension thumbscrew making sure that the light is gripping both sides of the tactical rail of the firearm. Verify that the insert tab is fully seated into the rail slot. (Image 6)



- While holding the light tightly to the tactical rail of the firearm, tighten the rail clamp tension thumbscrew by hand. (Image 7)
- Use a large coin (a quarter works well) to fully tighten the tension thumbscrew. (Image 8)

**WARNING: NIGHTSTICK STRONGLY RECOMMENDS PERIODICALLY CHECKING TO INSURE THAT THE ALLEN SCREW AND THE RAIL CLAMP TENSION THUMBSCREW REMAIN TIGHT. FAILURE TO KEEP THESE TIGHT CAN RESULT IN DAMAGE TO THE TWM AND/OR THE CROSS RAIL INSERTS UNDER CONTINUOUS RECOIL.**

### SCAN FOR MOUNTING INSTRUCTION VIDEO

[https://youtu.be/ml0GE\\_qKFi8](https://youtu.be/ml0GE_qKFi8)



### PROGRAM THE USER-SELECTABLE SETTINGS

To program the strobe or battery safe mode, both switches are pressed at the same time. Light can be on or off.

Strobe and battery safe mode are disabled when product arrives from the factory.

#### STROBE MODE

- Press down quickly 5 times (less than 1 second between presses) to enable or disable strobe mode.
- After five presses, the light will flash on and off 2 times to confirm a change in the strobe mode.

**NOTE:** The user-selected strobe mode is retained in memory when batteries are removed or fully discharged.

#### BATTERY SAFE MODE

- Press down and hold for 3 seconds to enable or disable battery safe mode.
- After three seconds the light will flash on and off 1 time to confirm a change in the battery safe mode.

**NOTE:** The battery safe mode reverts to disabled when batteries are removed or fully discharged.

### OPERATION

The left and right side switches operate independently. Activation of either switch will turn on the light.

- Turn on/off: Press down for .5 seconds or less and release.
- Momentary on: Press and hold for .5 seconds or longer. Release to turn off.
- If strobe is enabled, press down either switch quickly 2 times and hold on the second press to turn on strobe. (Less than .5 seconds between presses.) Strobe remains on until switch is released.

### STROBE WARNING

Exposure to strobing lights may cause dizziness, disorientation, and nausea. A very small percentage of people suffer from photosensitive epilepsy and may experience seizures or blackouts triggered by strobing lights. For more information from the EPILEPSY FOUNDATION about photosensitivity and seizures, please visit [www.epilepsy.com](http://www.epilepsy.com). Anyone who has had symptoms linked to this condition should consult a doctor before using this product.

### WARRANTY

#### LIMITED LIFETIME WARRANTY

Bayco Products, Inc. warrants this product to be free from defects in workmanship and materials for the original purchaser's lifetime. The Limited Lifetime Warranty includes the LEDs, housing and lenses. Rechargeable batteries, chargers, switches, electronics and included accessories are warranted for a period of two years with proof of purchase. Normal wear and failures which are caused by accidents, misuse, abuse, faulty installation and lightning damage are excluded.

We will repair or replace this product should we determine it to be defective. This is the only warranty, expressed or implied, including any warranty of merchantability or fitness for a particular purpose.

For a complete copy of the warranty, go to [www.baycoproducts.com/nightstick-product-support/warranties](http://www.baycoproducts.com/nightstick-product-support/warranties). Retain your receipt for proof of purchase.

## Mode d'emploi TWM-30



### CONTENU DE L'EMBALLAGE

- 1 - lampe torche pour être montée sur arme
- 2 - piles au lithium CR123A
- 4 - Insertions de fixation à rails (P4 préinstallées)
- 2 - vis à tête pour montage sur fixation à rails (1 préinstallées + 1 de rechange)
- 1 - clé Allen

### SÉCURITÉ DES ARMES

**VEUILLEZ VOUS ASSURER DE LIRE, COMPRENDRE ET SUIVRE CES DIRECTIVES DE SÉCURITÉ ET D'EMPLOI LORS DE LA MANIPULATION D'UNE ARME À FEU OU DE LA LAMPE NIGHTSTICK TWM LORSQU'ELLE EST MONTÉE SUR UNE ARME À FEU. L'OMISSION DE CES DIRECTIVES PEUT S'AVÉRER DANGEREUX ET CAUSER DES BLESSURES GRAVES, DES DOMMAGES MATÉRIELS, OU LA MORT.**

L'usage d'une arme à feu est, en toute circonstance, essentiellement dangereux. DES BLESSURES GRAVES OU MÊME LA MORT peuvent survenir sans formation adéquate sur la manipulation en toute sécurité des armes à feu. Une formation pertinente devrait être obtenue à partir d'un programme reconnu sur la sécurité des armes à feu dirigée par un instructeur qualifié.

Lire, comprendre et suivre toutes les directives de sécurité qui viennent avec votre arme à feu avant l'assemblage de votre nouvelle lampe TWM.

- Toujours présumer que chaque arme à feu soit chargée et traiter cette arme à feu comme telle.
- Ne jamais diriger une arme à feu sur un objet dont vous ne voulez pas détruire.
- Ne jamais réparer votre arme à feu ou votre lampe TWM lorsqu'elle est montée sur l'arme sans premièrement activer la sûreté (s'il y a lieu), enlever le chargeur, ouvrir l'arme et vérifier visuellement et manuellement pour vous assurer qu'il n'y aucune munition dans l'arme à feu.

### SÉCURITÉ POUR LAMPE TORCHE MONTÉE SUR ARME

Nightstick recommande que la lampe TWM soit uniquement activée avec la main qui n'est pas sur la détente (main d'appui) en utilisant une prise à deux mains et avec le doigt utilisé pour la détente complètement à l'extérieur du pontet s'il y a lieu.

**AVERTISSEMENT: L'OMISSION DE CETTE DIRECTIVE PEUT ENGENDRER UN ACCIDENT ET DES BLESSURES GRAVES, DES DOMMAGES MATÉRIELS, OU LA MORT.**

Pratiquer rigoureusement (en utilisant des conditions d'entraînement sécuritaires) avec la lampe TWM et une arme à feu déchargée avant l'utilisation de l'arme.

### AVANT D'ATTACHER, INSPECTER OU ENTREtenir LA LAMPE TWM

- Enclencher la sécurité de l'arme à feu (s'il y a lieu).
- Enlever le chargeur de l'arme à feu (s'il y a lieu).
- Ouvrir l'arme et vérifier visuellement et manuellement la chambre pour vous assurer qu'elle soit vide.
- Garder le canon de l'arme pointé dans une direction sûre en tout temps et ne jamais placer votre main devant la bouche de l'arme.

**AVERTISSEMENT: IL EST IMPORTANT QUE DES MESURES DE SÉCURITÉ SOIENT PRISES EN TOUT TEMPS LORS DE LA MANIPULATION D'UNE ARME À FEU.**

### CONSIGNES DE SÉCURITÉ GÉNÉRALES

- NE PAS exposer les piles dans l'eau ou l'eau salée, ou permettre aux piles d'être mouillées.
- NE PAS entreposer les piles avec des objets métalliques qui risquent de causer un court-circuit.
- Cesser immédiatement d'utiliser les piles si elles émettent une odeur inhabituelle, sont chaudes, changent de couleur, de forme ou elles ont une apparence anormale.
- Garder hors de la portée des enfants.

### ÉTAPE 1. INSTALLATION DES PILES

- Pour installer les piles au lithium CR123A comprises dans le TWM, commencer par dévisser la vis de la porte du compartiment à piles. (Image 1) Cette vis est conçue pour rester sur la porte du compartiment à piles une fois qu'elle a été dévissée, ne pas essayer de l'enlever.
- Insérer les deux piles dans le compartiment à piles en portant attention à l'orientation de la pile indiquée sur les côtés de la lampe près de la porte du compartiment à piles. (Image 2)
- Réinstaller le compartiment à piles en appuyant sur la porte entièrement fermée et puis serrer la vis jusqu'à ce qu'elle soit bien vissée à la main. (Image 3). Ne pas trop serrer.
- Vérifier le fonctionnement de la lampe (Voir FONCTIONNEMENT ci-dessous)

### ÉTAPE 2 : INSTALLATION DE LA LAMPE SUR L'ARME À FEU

La lampe TWM est conçue pour être facilement attachée et détachée du rail tactique de l'arme à feu. Cependant, l'arme à feu doit avoir un rail tactique et doit avoir au moins une fente de fixation à rails. Le TWM n'est pas conçu pour être utilisé sur une arme à feu qui ne détient pas de fente de fixation à rails.

**IMPORTANT: Votre GTWM vient avec une insertion P4 préinstallée qui convient à Glocks et à la plupart des modèles d'armes de poing. Si l'installation n'est pas appropriée à votre arme à feu spécifique, utiliser la clé Allen incluse pour changer l'insert qui convient le mieux à votre arme à feu.**

**Reportez-vous au guide de référence des inserts modulaires de la série TWM pour obtenir une liste des modèles et des inserts des armes de poing.**

- Pousser vers l'intérieur sur la tête de la vis à serrage à main de tension du dispositif à rails pour ouvrir complètement la portion ajustable du dispositif à rails. (Image 4)
- En vous assurant que votre arme à feu est en bon état et que le canon est pointé dans une direction sûre, placer la portion fixe du dispositif à rails dans la rainure du rail tactique sur votre arme à feu et aligner l'insertion de la fixation à rails avec la fente de votre arme à feu.
- Tourner la lampe TWM sur le rail tactique (Image 5) et puis relâcher la pression sur la vis à serrage à main de tension en vous assurant que la lampe TWM agrippe fermement les deux côtés du rail tactique de votre arme à feu et vérifier que l'insertion de la fixation à rails est bien ajustée dans la fente du rail tactique de votre arme à feu. (Image 6)
- Pendant que vous maintenez fermement la lampe TWM sur le rail tactique, serrer fermement à la main la vis à serrage de tension. (Image 7)
- Puis utiliser une pièce de monnaie grande pour serrer complètement le système de montage de la lampe. (Image 8)

**AVERTISSEMENT: NIGHTSTICK RECOMMANDE FORTEMENT DE VÉRIFIER PÉRIODIQUEMENT POUR VOUS ASSURER QUE LES VIS POUR LES INSERTIONS DE LA FIXATION À RAILS ET LA VIS À SERRAGE À MAIN DE TENSION DU DISPOSITIF À RAILS SOIENT BIEN SERRÉES. NE PAS GARDER LA LAMPE BIEN SERRÉE PEUT ENGENDRER DES DOMMAGES À LA LAMPE TWM ET/OU AUX INSERTIONS DE LA FIXATION À RAILS LORS DU FONCTIONNEMENT DE L'ARME.**

### SCANNER POUR LA VIDÉO D'INSTRUCTION DE MONTAGE

[https://youtu.be/ml0GE\\_qkFi8](https://youtu.be/ml0GE_qkFi8)



### PROGRAMMER LES PARAMÈTRES SÉLECTIONNABLES PAR L'UTILISATEUR

Pour programmer le mode stroboscopique ou sans batterie, les deux commutateurs sont enfoncés en même temps. Programmez la lumière depuis la position marche ou arrêt.

Les modes de sécurité stroboscopique et batterie sont désactivés lorsque le produit arrive de l'usine.

### MODE STROBOSCOPIQUE

Appuyez rapidement 5 fois (moins d'une seconde entre les pressions) pour activer ou désactiver le mode stroboscopique.

Après cinq pressions, la lumière clignotera 2 fois pour confirmer un changement de mode stroboscopique.

**REMARQUE: Le mode stroboscopique sélectionné par l'utilisateur est conservé en mémoire lorsque les piles sont retirées ou complètement déchargées.**

### MODE SANS ÉCHEC DE LA BATTERIE

Appuyez et maintenez enfoncé pendant 3 secondes pour activer ou désactiver le mode sans échec de la batterie.

Après trois secondes, le voyant clignotera 1 fois pour confirmer un changement dans le mode de sécurité de la batterie.

**REMARQUE: Le mode sans échec de la batterie redevient désactivé lorsque les batteries sont retirées ou complètement déchargées.**

### FONCTIONNEMENT

Les commutateurs latéraux gauche et droit fonctionnent de manière indépendante. L'activation de l'un ou l'autre des interrupteurs allumera la lumière.

- Activer / désactiver: Appuyez et relâchez.
- Momentané allumé: maintenez la touche enfoncée pendant 0,5 seconde ou plus. Relâchez-la pour l'éteindre.
- Si le mode stroboscopique est actif, appuyez rapidement sur l'un des commutateurs 2 fois et maintenez la deuxième pression pour allumer le stroboscope. (Moins de 0,5 seconde entre les pressions.) Le stroboscope reste allumé jusqu'à ce que l'interrupteur soit relâché.

### AVERTISSEMENT STROBOSCOPIQUE (XLS Modèles)

L'exposition à des lumières stroboscopiques peut causer des étourdissements, une désorientation et des nausées. Un très faible pourcentage de personnes souffrent d'épilepsie photosensible et peuvent avoir des convulsions ou des évanouissements déclenchés par des lumières stroboscopiques. Pour plus d'informations sur la photosensibilité et les saisies de la FONDATION EPILEPSY, rendez-vous sur [www.epilepsy.com](http://www.epilepsy.com). Toute personne qui a eu des symptômes liés à cette condition devrait consulter un médecin avant d'utiliser ce produit.

### GARANTIE

#### GARANTIE LIMITÉE DE 1 AN

Bayco Products, Inc. garantit que ce produit est exempt de défauts de matériaux et de fabrication à l'acheteur original pour une période d'un (1) an à partir de la date d'achat, et inclut les DEL, les boîtiers, les lentilles, les électroniques, les interrupteurs, les batteries rechargeables et les chargeurs. Les ampoules (autres que les DEL) sont couvertes pour une période de 90 jours à partir de la date d'achat.

Ce produit sera réparé ou remplacé si nous déterminons qu'il est défectueux. Ceci est la seule garantie explicite ou implicite, y compris toute garantie de qualité marchande ou d'adéquation à un usage particulier.

Pour une copie détaillée de la garantie, vous rendre sur le site [www.baycoproducts.com/nightstick-product-support/warranties](http://www.baycoproducts.com/nightstick-product-support/warranties). Gardez ce reçu comme preuve d'achat.

Pour une copie détaillée de la garantie, vous rendre sur le site [www.baycoproducts.com/bayco-product-support/warranties](http://www.baycoproducts.com/bayco-product-support/warranties). Gardez ce reçu comme preuve d'achat.

## Manual de Instrucciones TWM-30



### CONTENIDOS DEL PAQUETE:

- 1 - Lámpara de Montura para armas
- 2 - Pilas de Litio CR123A
- 4 - Insertos de rieles cruzados (P4 preinstalado)
- 2 - Tornillos de cabeza de tapa para montaje de riel cruzado (1 preinstalados y 1 de repuesto)
- 1 - Llave Allen

### SEGURIDAD DEL ARMA

**ASEGÚRESE DE LEER, ENTENDER Y SEGUIR ESTAS INSTRUCCIONES DE SEGURIDAD Y FUNCIONAMIENTO AL MANEJAR UNA ARMA DE FUEGO O EL NIGHTSTICK TWM CUANDO ESTE MONTADO EN UN ARMA DE FUEGO. EL INCUMPLIMIENTO PUEDE SER PELIGROSO Y PUEDE RESULTAR EN LESIONES GRAVES, DAÑOS A LA PROPIEDAD, O MUERTE.**

El uso de un arma de fuego bajo cualquier circunstancia es inherentemente peligroso. GRAVES LESIONES O INCLUSO LA MUERTE pueden resultar sin el entrenamiento apropiado en el manejo seguro de las armas de fuego. El entrenamiento apropiado debe ser obtenido de un programa acreditado de seguridad de armas de fuego conducido por un instructor calificado.

Lea, comprenda y siga todas las instrucciones de seguridad que vienen con su arma de fuego antes de conectar su nueva TWM.

- Siempre asuma que cada arma de fuego está cargada y trate esa arma de fuego como tal.
- Nunca apunte un arma de fuego a algo que no esté dispuesto a destruir.
- Nunca repare su arma de fuego o su TWM cuando esté montada en un arma de fuego sin activar primero la seguridad del arma (si aplica), retirar el cargador, abrir la acción e inspeccionar físicamente y visualmente para asegurarse de que no hay munición instalada en el arma.

### SEGURIDAD DE LA LÁMPARA MONTURA PARA ARMAS

• Nightstick recomienda que la TWM sólo se debe activar con la mano que no toca el gatillo (mano de apoyo), mientras se emplea una empuñadura de dos manos en el arma de fuego y con el dedo del gatillo completamente fuera del protector del gatillo, cuando sea aplicable.

**ADVERTENCIA: EL NO HACERLO PUEDE RESULTAR EN UN DESCARGA ACCIDENTAL DEL ARMA Y LESIONES GRAVES, DAÑOS A LA PROPIEDAD, O MUERTE.**

• Practique (empleando condiciones de entrenamiento seguras) con la TWM y un arma de fuego descargada antes de usar el arma.

### ANTES DE FIJAR, INSPECCIONAR O DARLE MANTENIMIENTO A LA TWM

- Ponga el seguro en el arma de fuego (si aplica).
- Retire el cargador del arma de fuego (si aplica).
- Abra el cargador e inspeccione visual y físicamente la cámara para asegurarse de que esté vacía.
- Mantenga el cañón apuntado en una dirección segura en todo momento y nunca coloque su mano delante del cañón.

**ADVERTENCIA: ES IMPERATIVO QUE LAS MEDIDAS DE SEGURIDAD SEAN EMPLEADAS EN CUALQUIER MOMENTO AL MANEJAR UN ARMA DE FUEGO.**

### ADVERTENCIAS GENERALES DE SEGURIDAD

- NO exponga las pilas al agua o al agua salada, ni permita que las pilas se mojen.
- NO guarde las pilas con objetos metálicos que puedan causar un cortocircuito.
- Suspenda inmediatamente el uso de las pilas si emiten un olor inusual, se sienten calientes, cambian de color, cambian de forma o parecen anormales de alguna manera.
- Mantener fuera del alcance de los niños.

### PASO 1. INSTALACIÓN DE LAS PILAS

- Para instalar las pilas de litio CR123A incluidas en la TWM, comience por desenroscar el tornillo de la puerta del compartimento de la pila. (Imagen 1) Este tornillo está diseñado para permanecer en la puerta del compartimento de la pila una vez que se ha desenroscado, no intente quitarlo.
- Introduzca ambas pilas en el compartimento de las pilas prestando atención a la marca de orientación a los lados de la lámpara cerca de la puerta del compartimento de las pilas. (Imagen 2)
- Vuelva a instalar el tornillo del compartimento de las pilas presionando la puerta completamente cerrada y luego apriete el tornillo hasta que esté apretado a mano. (Imagen 3) No apriete demasiado.
- Pruebe el funcionamiento de la lámpara (vea FUNCIONAMIENTO a continuación).

### SEGUNDO PASO: INSTALE LA LÁMPARA EN SU ARMA DE FUEGO

La TWM está diseñada para ser fácilmente conectada y desconectada del riel táctico del arma de fuego. Sin embargo, el arma de fuego debe tener un riel táctico y debe tener al menos una ranura de riel transversal. La TWM no está diseñada para utilizarse en un arma de fuego que no tenga una ranura transversal.

**IMPORTANTE:** Su GTWM viene con la inserción P4 preinstalada en la ubicación de la ranura que se ajusta a Glocks y a la mayoría de los modelos de pistolas. Si el ajuste no es correcto específicamente para su arma de fuego, utilice la llave Allen cambiar la inserción a una que funcione mejor para su arma de fuego.

**Consulte la Guía de referencia de insertos modulares de la serie TWM para obtener una lista de modelos e insertos de armas de mano.**

- Empuje hacia dentro la cabeza del tornillo de presión de la abrazadera del riel para abrir completamente la porción ajustable de la abrazadera del riel. (Imagen 4)
- Mientras se asegura de que su arma de fuego está en un estado seguro y que el cañón está apuntando en una dirección segura, coloque la parte fija de la abrazadera del riel en la ranura del riel táctico en su arma de fuego y alinee el riel con la ranura en su arma de fuego.
- Gire la TWM en el riel táctico (Imagen 5) y luego suelte la presión en el tornillo tensor asegurándose de que la TWM esté apretando ambos lados del riel táctico de su arma de fuego y verifique que la pieza del riel cruzado esté totalmente asentada en la ranura del riel táctico de su arma de fuego. (Imagen 6)
- Mientras sujeta la TWM firmemente al riel táctico, apriete completamente con la mano el tornillo de presión de la abrazadera del riel. (Imagen 7)
- A continuación, utilice una moneda grande (una de veinticinco funciona bien), y apriete completamente el sistema de montaje de lámparas. (Imagen 8)

**ADVERTENCIA: NIGHTSTICK RECOMIENDA FUNDAMENTALMENTE LA VERIFICACIÓN PERIÓDICA PARA ASEGURARSE DE QUE LOS TORNILLOS CRUZADOS DE INSERCIÓN DEL RIEL Y LA TENSIÓN DE LA ABRAZADERA DEL TORNILLO DE MARIPOSA, ESTEN BIEN APRETADOS. EL NO MANTENERLOS APRETADOS, PUEDE RESULTAR EN DAÑOS A LA TWM Y/O A LOS INSERTOS DE RIELES CRUZADOS QUE ESTAN BAJO CONSTANTE RETROCESO.**

ESCANEE PARA VER EL VIDEO DE INSTRUCCIONES DE MONTAJE

[https://youtu.be/ml0GE\\_qKFj8](https://youtu.be/ml0GE_qKFj8)



### PROGRAMAR LA CONFIGURACIÓN SELECCIONABLE POR EL USUARIO

Para programar el modo estroboscópico o seguro de batería, se presionan ambos interruptores al mismo tiempo. La programación puede comenzar con la luz encendida o apagada.

La luz estroboscópica y el modo seguro de batería se desactivan cuando el producto llega de fábrica.

### MODO ESTROBOSCÓPICO

Presione hacia abajo rápidamente 5 veces (menos de 1 segundo entre pulsaciones) para habilitar o deshabilitar el modo estroboscópico.

Después de cinco pulsaciones, la luz se encenderá y apagará rápidamente 2 veces para confirmar un cambio en el modo estroboscópico.

**NOTA:** El modo estroboscópico seleccionado por el usuario se retiene en la memoria cuando se quitan las baterías o se descargan por completo.

### MODO SEGURO DE BATERÍA

Mantenga presionado durante 3 segundos para habilitar o deshabilitar el modo seguro de batería.

Después de tres segundos, la luz parpadeará 1 vez para confirmar un cambio en el modo seguro de batería.

**NOTA:** El modo seguro de batería vuelve a desactivado cuando las baterías se quitan o se descargan por completo.

### OPERACIÓN

Los interruptores laterales izquierdo y derecho funcionan de forma independiente. La activación de cualquiera de los interruptores encenderá la luz.

- Encender / apagar: presione hacia abajo y suelte.
- Momentáneo encendido: mantenga presionado durante .5 segundos o más. Suelta para apagar.
- Si la luz estroboscópica está habilitada, presione hacia abajo cualquiera de los interruptores rápidamente 2 veces y mantenga presionado la segunda presión para encender la luz estroboscópica. (Menos de 0,5 segundos entre pulsaciones). La luz estroboscópica permanece encendida hasta que se suelta el interruptor.

### ADVERTENCIA DE LUZ ESTROBOSCÓPICA

La exposición a luces estroboscópicas puede causar mareos, desorientación y náuseas. Un porcentaje muy pequeño de personas sufre de epilepsia fotosensible y pueden experimentar convulsiones o desmayos provocados por luces estroboscópicas. Para obtener más información de la FUNDACIÓN EPILEPSY sobre fotosensibilidad y ataques, visite [www.epilepsy.com](http://www.epilepsy.com). Cualquier persona que haya tenido síntomas relacionados con esta afección debe consultar a un médico antes de usar este producto.

### GARANTÍA

#### GARANTÍA LIMITADA DE 1 AÑO

Bayco Products, Inc. garantiza que este producto está libre de defectos de mano de obra y materiales para el comprador original durante un año a partir de la fecha de compra e incluye los LED, la carcasa, los lentes, la electrónica, los interruptores, las pilas recargables y los cargadores. Las bombillas (excepto los LED) están cubiertas durante 90 días a partir de la fecha de compra.

Repararemos o reemplazaremos este producto si lo determinamos como defectuoso. Esta es la única garantía, expresa o implícita, incluyendo cualquier garantía de comerciabilidad o idoneidad para un propósito particular.

Para obtener una copia completa de la garantía, visite [www.baycoproducts.com/nightstick-product-support/warranties](http://www.baycoproducts.com/nightstick-product-support/warranties). Conserve su recibo para comprobar la compra.

Para obtener una copia completa de la garantía, visite [www.baycoproducts.com/bayco-product-support/warranties](http://www.baycoproducts.com/bayco-product-support/warranties). Conserve su recibo para comprobar la compra.